

# **EMARI EKOLOGIKOEN ERREGIMENA EZARTZEKO HITZARTZE PROZESUA**

**BIDASOA UNITATE HIDROLOGIKOA**

**Kantauri Ekialdeko Demarkazio Hidrografikoa  
- EAEko Barne Arroen eremua -**

**2016ko ekaina**

**Uraren Euskal Agentzia / Agencia Vasca del Agua**





## Aurkibidea

1.	Sarrera .....	1
2.	Azterlan-eremuaren ezaugarriak: baliabide hidrikoak, ur-eskariak eta emari ekologikoak .....	2
3.	Emakida-informazioaren azterketaren emaitzak .....	5
4.	Ezartze Planerako eta Kudeaketa Malgurako Proposamenak .....	11
5.	Ondorioak.....	12
I.	ERANSKINA: A taldean sailkatutako ur-aprobetxamenduen zerrenda.....	15
II.	ERANSKINA: B taldean sailkatutako ur-aprobetxamenduen zerrenda.....	19

## **Irudien aurkibidea**

1. irudia – Bidasoa Unitate Hidrologikoa (EAEko barne arroen eremua).....	2
2. irudia - Bidasoa UHren EAEko barne arroen eremuko emari ekologikoen puntuen kokalekuak, tarteka eta ur-masen arabera .....	4
3. irudia – Bidasoa unitate hidrologikoaren EAEko barne arroen eremu babestuak. ....	7
4. irudia – Bolumen metatua, hitzartutako emakiden kopuruaren arabera.....	8
5. irudia – B taldeko aprobetxamenduen ur-harguneen kokalekua.....	9
6. irudia – A eta B taldeetan emandako bolumena.....	11

## **Taulen aurkibidea**

1. taula - Bidasoa UHren EAEko barne arroen eremuko ur-masetako eta tarteetako gutxieneko emari ekologikoak .....	4
2 . taula - Emakida-tituluetan adierazitako emari ekologikoak.....	10

## Akronimoak

Sigla	Deskribapena
KKH	Kantauriko Konfederazio Hidrografikoa
EEE	Emari Ekologikoen Erregimena
400/2013 ED	400/2013 ED, ekainaren 7koa, Kantauri Ekialdeko Demarkazio Hidrografikoaren Plan Hidrologikoa onartzen duena
PHE	Plangintza Hidrologikoari buruzko Erregelamendua
UH	Unitate Hidrologikoa
URA	Uraren Euskal Agentzia
KBE	Kontserbazio Berezikiko Eremua



## 1. Sarrera

Honako dokumentu honek Kantauri Ekialdeko Demarkazio Hidrografikoaren EAEko Barne Arroen eremuan Uraren Euskal Agentzia egiten ari den emari ekologikoen erregimenaren Hitzartze prozesurako Bidasoa unitate hidrologikoan (UH) egindako berariazko azterlana biltzen du.

Unitate hidrologiko honetan EAEko barne arroen eta erkidego arteko arroen eremuak daudenez eta, uren alderdiari dagokionez, eskumena Uraren Euskal Agentziak eta Kantauriko Konfederazio Hidrografikoa dutenez, hurrenez hurren, bi administrazio hidraulikoek egindako dokumentuak koordinatu egin dira, interakzio-elementuak direla eta, izan beharreko koherentzia bermatzen duten konponbideak ematearren. Horrela bada, Erkidego arteko arroen Hitzartze prozesurari buruzko informazioa konfederazio horren webgunean<sup>1</sup> kontsulta daiteke.

Hitzartze prozesu horren helburua da indarrean dauden aprobetxamenduetan emari ekologikoa ezartzen laguntzea, *Kantauri Ekialdeko Demarkazio Hidrografikoaren Plan Hidrologikoa onartzen duen ekainaren 7ko 400/2013 Errege Dekretuaren* 15. artikuluko xedatutakoaren arabera, aurrerantzean 400/2013 ED.

Prozesu hori aurrera eramateko, hainbat urratsetako prozedura ezarri da eta, horrek, azterlan-eremu du unitate hidrologikoa (UH). Lehendabizi, aipatu Hitzartze prozesua helburu duten eta indarrean dauden emakidak identifikatuko dira, ondoren aztertu eta, azkenik, emari ekologikoen erregimenak eta horiek azterlan-eremu bakoitzeko Hitzartze prozesua amaitzean errespetatu beharreko preskripzioak ezarriko dira. Prozesu honen helburu diren aprobetxamenduek titulu bat dute indarrean, baina ez dute espresuki adierazten Plan Hidrologikoan ezarritako emari ekologikoen erregimena bete behar dutenik, eta, indarrean duten tituluaren arabera, ez dute eskubidea iraungitzeko, berritzeko edo oinarritzeko ezaugarriak aldatzeko espedientea behar (Dibulgazio-dokumentuaren 3.6.1. atala).

Halaber, aprobetxamendu batzuen kasuan, ezartze-planari begira, alternatiba ezberdinak ere aurreikusi eta, hala badagokio, baita aipatu gutxieneko emari ekologikoen errespetua lortzeko beharrezkoak diren egokitzapenak egiteko gehieneko epea.

Azken batean, dokumentu honen helburua da Hitzartze prozesuarekin erlazionatutako aprobetxamenduen tituludunei aipatu prozesuaren, egindako azterlanen eta jasotako ondorioen berri ematea. Osagarri modura, kontuan hartu beharrekoa da [Dibulgazio-dokumentua](#), URAREN webgunean jendarte osoari eskuragarri ipini zaiona. Horrek biltzen ditu Hitzartze prozesua gidatuko dituen helburu eta ezaugarriak, eta xehe azaltzen ditu prozeduran zehar eman beharreko urratsak eta aurretiko azterlanak (*ikus Dibulgazio-dokumentuaren 3.6 atala*).

Dokumentuak bost atal eta bi eranskin ditu, ondorengo paragrafoetan adierazi bezala banatuta. Sarrerako atalaren ondoren, **bigarren atalak** Plan Hidrologikoaren barruan jasotako unitate hidrologikoaren datu esanguratsuenetako batzuk laburbiltzen ditu (UHren baliabide hidrikoak eta ur-eskari nagusiak, EAEko barne arroen eremuko ur-masen

---

<sup>1</sup> <https://www.chcantabrico.es/index.php/es/actuaciones/planificacionhidrologica/planes-hidrologicos-2009-2015/implantacion-del-regimen-de-caudales-ecologicos>

tarteetako gutxieneko emari ekologikoak, baita horien kokapena erakusten duen mapa ere, besteak beste).

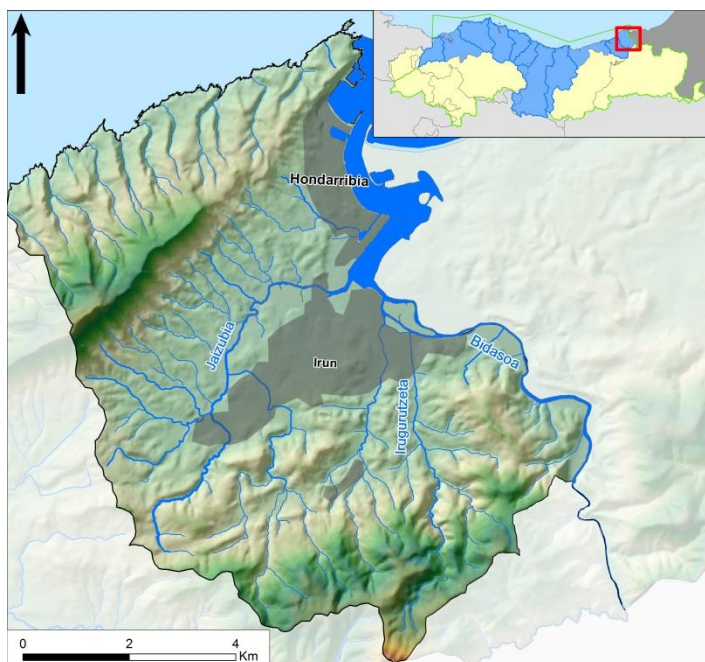
Jarraian, **hirugarren atalean**, emakida-informazioarekin egindako hainbat azterlanen laburpena jaso da, baita azterlan horietan kontuan hartu diren sailkapen-irizpideak ere, eta uraren erabilerei buruzko ondorioen laburpena ere (aprobetxamenduak A eta B taldeetan sailkatzea, emandako guztizko bolumena, etab.).

**Laugarren atalean**, berriz, une jakin batzuetan uraren erabilera muga dezaketen emariak ezartzean emari ekologikoak eta aprobetxamenduak bateragarri egiteko kontuan hartu beharreko hainbat proposamen eta alternatiba bildu dira.

Azkenik, **bosgarren atalean**, Bidasoa unitate hidrologikoaren EAEko barne arroen eremuan egindako azterlanaren ondorioak laburbildu dira. Eranskin modura txertatu dira aipatutako eremuko aprobetxamenduak, Hitzartze prozesua A taldean egingo dutenak (I. eranskina) eta B taldean egingo dutenak (II. eranskina).

## 2. Azterlan-eremuaren ezaugarriak: baliabide hidrikoak, ur-eskariak eta emari ekologikoak

1. irudian ikus daitekeen moduan, azterketaren xede den eremuak barne hartzen ditu Iñurritza arro osoa, EAEko barne arroen eremuan dagoen Bidasoa ibaiaren arroa eta horren estuarioa, bai eta kostako ibai txiki batzuk ere. Halaber, Jaizkibel, Zumaia-Irun, Andoain-Oiartzun eta Mendigune Paleozoikoak lurpeko ur-masak ere barne hartzen ditu.



1. irudia – Bidasoa Unitate Hidrologikoa (EAEko barne arroen eremua)

Aurretik adierazi den bezala, unitate hidrologiko honek EAEko barne arroen eremua eta erkidego arteko arroen eremuak biltzen ditu. Unitatearen arro nagusia Bidasoa ibaiarena da, guztizko azaleraren 751 km<sup>2</sup>-etatik 667 hartzen ditu.

Unitate hidrologiko honetan EAEko barne arroen eta erkidego arteko arroen eremuak daude eta, uren alderdiari dagokionez, eskumena Uraren Euskal Agentziak eta Kantauriko Konfederazio Hidrografikoa dute, hurrenez hurren.



Bestalde, EAEko barne arroen eremuan Irun eta Hondarribia udalerrriak daude eta bertako herri-eskariak, funtsean, Endara errekaetan kokaturiko San Antongo urtegiaren bidez hornitzen dira (Unitate hidrologikoaren erkidego arteko arroen eremukoa). Ur-horniduraren sistema horrek hargune osagarri batzuk ere baditu Jaizkibel aldean (unitatearen EAEko barne arroen eremukoa) iturburu eta zundaketa ezberdinetan.

Gainera, EAEko barne arroen eremuan herri-hornidurarako eta industria-erabilerarako diren hargune txikiago batzuk ere badaude.

Unitate hidrologikoaren –edo “ustiapen-sistemaren” KKHren terminologia erabilita– azalpena indarrean dagoen Plan Hidrologikoan (400/2013 Errege Dekretua) eta bere berrikuspenean<sup>2</sup> jasota dago. Azken horren promulgazioa dokumentu honen jendaurreko informazioaldian egitea aurreikusia dago (Memoriako 4.5.2 atala eta VI. Eranskina: Baliabideen esleipenak eta erreserbak).

Baliabide hidrikoen eta erabilera desberdinetarako – herri-, industria-, nekazaritza-, eta abararako – diren ur-eskarien artean dagoen erlazioa aztertu da Plan Hidrologikoan kudeaketa unitateari begira –hau da, unitate hidrologikoari edo ustiapen sistemari -, horretarako kudeaketa ereduak ( AQUATOOL) erabiliz eta egoera desberdinetan izan litezkeen bilakaera-ikuspegiak txertatuz. Horretarako, aurretik, ur-masa ezberdinetako ekarpen eta emariak kalkulatu ziren, eredu hidrologikoak aplikatuta (TETIS). Azterlan horiek URaren webgunean<sup>3</sup> kontsulta daitezke.

Horrela, TETIS Prezipitazio-Ekarpen ereditutik eratorritako erregimen naturaleko ekarpenak urteko 774 hm<sup>3</sup> izatea aurreikusi da eta ur-eskariak, berriz, urteko 17 hm<sup>3</sup>.

Halaber, Plan Hidrologikoan ezarri ziren errespetatu beharreko emari ekologikoen erregimenak (EEE), egoera hidrologikoa arruntan, baita deklaraturako lehortearen ondoriozko larrialdi-egoeran ere. Horrela, Dibaluzio-dokumentuaren 2.3 atalean deskribaturako metodologia aplikatuta egin ziren azterlan teknikoak, eta horien emaitzen arabera, emari ekologikoen erregimenak ezarri ziren. Emari horiek Plan Hidrologikoaren barnean txertatu ziren, ondoren izapidetu eta Errege Dekretu izaerarekin onartzeko (ekainaren 7ko 400/2013 ED).

PHan ezarritako gutxieneko emari ekologikoak hiru moduluri egiten diote erreferentzia:

- Ur gutxiko modulua (uztaila, abuztua, iraila eta urria)
- Tarteko ur kopuruaren modulua (maiatza, ekaina, azaroa eta abendua)
- Ur askoko modulua (urtarrila, otsaila, martxo eta apirila)

Aipatu Emari Ekologikoen Erregimenei dagokienez, Planaren berrikuspene-lanetan horiek hobetzeko azterlanak egin dira. Hobetzeko azterlan horien ondoriozko emari ekologikoak aplikatzekoak izango dira ere Hitzartze prozesu honetan, Araudiaren 15. artikuluko ezartzen duenaren arabera.

1. taulan, Bidasoa UHren EAEko barne arroen eremuan, ibai-tarteen eta trantsizio uren tarteen gutxieneko emari ekologikoak bildu dira (ohiko egoera hidrologikoan zein deklaraturako lehorteatatik larrialdi egoeran). Ur-masa horiek guztiak 2. irudian ikus daitezke. Halaber, informazio hori Uraren Euskal Agentziaren webgunean ere kontsulta

<sup>2</sup> Kantauri Ekialdeko Demarkazio Hidrografikoaren Plan Hidrologikoaren Proiektua (berrikuspene 2015-2021)

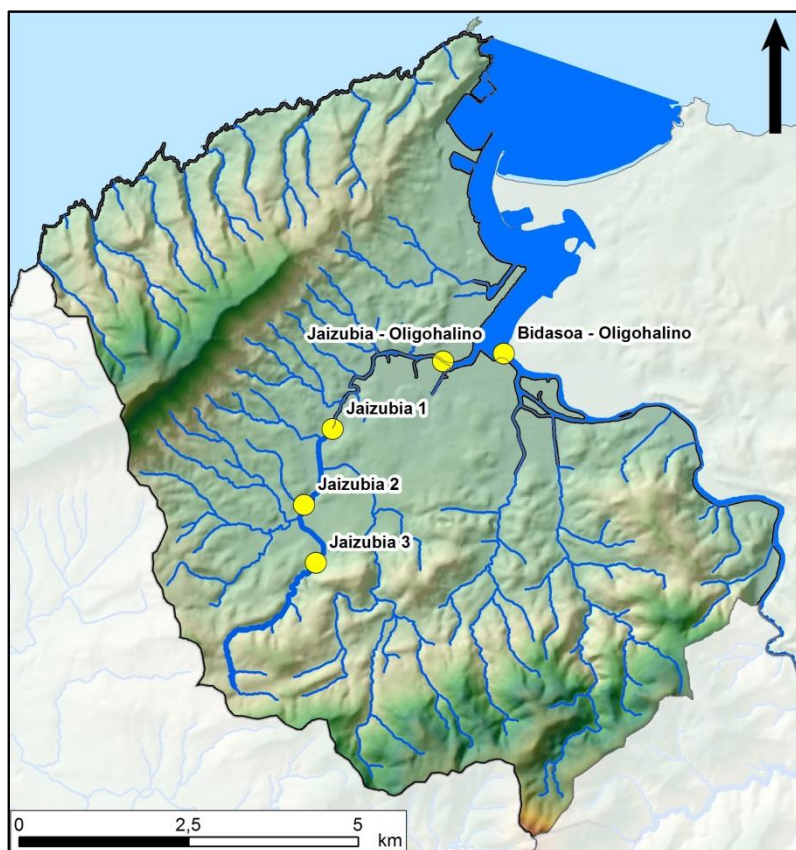
<sup>3</sup> [http://www.uragentzia.euskadi.eus/u81-0003333/eu/contenidos/informacion/documentacion\\_plan\\_2015\\_2021/eu\\_def/index.shtml](http://www.uragentzia.euskadi.eus/u81-0003333/eu/contenidos/informacion/documentacion_plan_2015_2021/eu_def/index.shtml).

daiteke, GIS aplikazioa erabilita. Berau, Hitzartze prozesu honen baitan garatu da, emakidadunei beren harguneez errespetatu beharreko emari ekologikoen erregimenen berri emateko.

Masa kodea	Masa izena	Tartea	Koordenatuak Ibaian beheako muturra (ETRS 89)		Arroaren azalera (km <sup>2</sup> )	Gutxieneko emari ekologikoa (m <sup>3</sup> /s)					
			UTM X	UTM Y		Ohiko egoera hidrologikoa			Deklaratutako lehortearen ondoriozko larrialdi-egoera		
						Ur askokoak	Tarteko urak	Ur gutxiak	Ur askokoak	Tarteko urak	Ur gutxiak
ES111R012010	Jaizubia-A	Jaizubia 1	595.740	4.799.420	19,8	0,184	0,135	0,096	0,092	0,068	0,048
ES111R012010	Jaizubia-A	Jaizubia 2	595.321	4.798.300	9,4	0,087	0,064	0,046	0,044	0,032	0,023
ES111R012010	Jaizubia-A	Jaizubia 3	595.491	4.797.449	2,2	0,021	0,015	0,011	0,011	0,008	0,006
ES111T012010	Bidasoa	Bidasoa Oligohalinoa	598.263	4.800.535	667,4	5,176	3,532	2,369	5,176	3,532	2,369
ES111T012010	Bidasoa	Jaizubia Oligohalinoa	597.369	4.800.421	23,8	0,230	0,169	0,114	0,230	0,169	0,114

1. taula - Bidasoa UHren EAEko barne arroen eremuko ur-masetako eta tartetako gutxieneko emari ekologikoak

Azkenik, Natura 2000 Sarean baitan dagoen ibai-sarearen kasuan (ur-masa tartea: Bidasoa Oligohalinoa eta Jaizubia-Oligohalinoa), Plangintza Hidrologikoen Erregelamenduaren 18.4 artikuluari jarraituz, deklaratuak lehorteatiko larrialdi egoeran ez da aplikagarri emari ekologiko buxuagoko aukera.



2. irudia - Bidasoa UHren EAEko barne arroen eremuko emari ekologikoen puntuen kokalekuak, tarteka eta ur-masen arabera

## 3. Emakida-informazioaren azterketaren emaitzak

### 3.1. Sarrera

Dokumentu honekin batera aurkezten den Dibulgazio-dokumentuaren 3.6 atalean adierazten den moduan, Hitzartze prozesua urrats batzuen baitan garatuko da. Lehenengo urratsak parte-hartze publikora igorri aurretik dokumentazioa osatzeko hainbat azterlan egitea izango dira.

Hartara, Bidasoa UHren EAEko barne arroen eremuan emakida-informazioa bildu ostean, Hitzartze prozesuaren 62 aprobetxamendu-xede identifikatu dira guztira azterlan-eremuan. Identifikatutako aprobetxamenduek titulu bat dute indarrean, baina ez dute espresuki adierazten Plan Hidrologikoan ezarritako emari ekologikoen erregimena bete behar dutenik, eta, hasiera batean, eskuragarri dagoen informazioaren arabera, ez dute ezaugarriak aldatzeko edo iraungitzeko espedientea behar (Dibulgazio-dokumentuaren 3.6.1. atala).

Jarraian, aprobetxamendu horietan hainbat azterlan egin dira eta, horretarako, kontuan hartu dira Plan Hidrologikoaren informazioa eta Hitzartze prozesuaren helburu eta ardatzak (Dibulgazio-dokumentuaren 3.6.2 eta 3.6.3 atalak), baita dokumentu honen 4. atalean aipatutako sailkatzeko irizpideak ere.

Azterlan horien helburua izan da Bidasoa UHren EAEko barne arroen eremuan gaur egun egiten diren erabilerei buruzko informazioa eskuratzea eta aprobetxamenduen hasierako sailkapen bat egitea, horietan emari ekologikoen erregimenak izango lituzkeen eraginaren arabera eta ur-masen eta babestutako guneen ingurumen-helburuak betetzean izan dezaketen eraginaren arabera.

Horrela, hitzartzearen objektu diren aprobetxamenduak bi taldetan sailkatu dira. **A taldeko** aprobetxamenduak garrantzi txikikoak edo emari ekologikoak eraginkortasunez ezartzeko arazo handirik emango ez luketenak dira. Hala ere, kasu batzuetan, beharrezko gailuak jarriko dira, harguneetatik behera emariak errespetatzeko. Aldiz, **B taldeko** aprobetxamenduak, emari ekologikoak ezartzeak, kasu batzuetan, uraren erabileran eragin esanguratsuak izan ditzakeenak dira eta, beraz, ingurumen-helburuak betetzean eragin handiena eragin dezaketenak izango dira.

Horrez gain, EAEko barne arroetan nahiz erkidego arteko arroetan eremuak dituzten demarkazioko unitate hidrologikoetan (Bidasoaren modukoetan), identifikatu egin dira bestearen eskumeneko izan eta hitzartzearen objektu diren emakiden aprobetxamendu osagarriak.

Jarraian bildu dira A eta B taldeetako aprobetxamenduen aurretiazko sailkapena egiteko erabili diren lehenetsitako irizpideak, bai eta, azken atalean, hitzartzekoak diren azterlan-eremu honetako egungo ur-erabileren ondorioak ere.

### 3.2. Emakida-informazioa aztertzean aprobetxamenduak sailkatzeko irizpideak

Atal honetan biltzen dira aprobetxamenduak sailkatzeko irizpideak, horietan emari ekologikoen erregimena ezartzeak izango lituzkeen eraginaren arabera eta ur-masen eta babestutako guneen ingurumen-helburuak betetzean izan dezaketen eraginaren arabera.

Aprobetxamenduak aztertzeko jarraian aipatzen diren berariazko irizpideak erabili dira, eta Dibulgazio-dokumentuaren 3.6.2 eta 3.6.3 ataletan aipatutako irizpide orokorrak. Azterlan horren ondorio izan da emakidak A eta B taldeetan sailkatzea (3.2 atala eta I eta II. atala).

3.1 atalean adierazten den moduan, A taldeko aprobetxamenduak, hasiera batean, emari ekologikoen erregimenarekin bateragarriak dira, hau da, ez da aurreikusten emari horiek eraginkortasunez ezartzeko arazorik gertatuko denik. B taldeko aprobetxamenduetan, aldiz, emari ekologikoen erregimena ezartzerakoan arazoak egon litezke, batik bat, ur-erabileren muga esanguratsuengatik, hargune edo erregulazio azpiegiturak egokitzeko zailtasun teknikoengatik, etab. Bestalde, ur-masa eta babestutako guneen ingurumen-helburuak betetzean eragin gehien izan dezaketenak dira azken horiek (B taldeko aprobetxamenduak).

Bidasoa UHren EAEko barne arroen eremuan erabilitako berariazko irizpideak honako hauek dira:

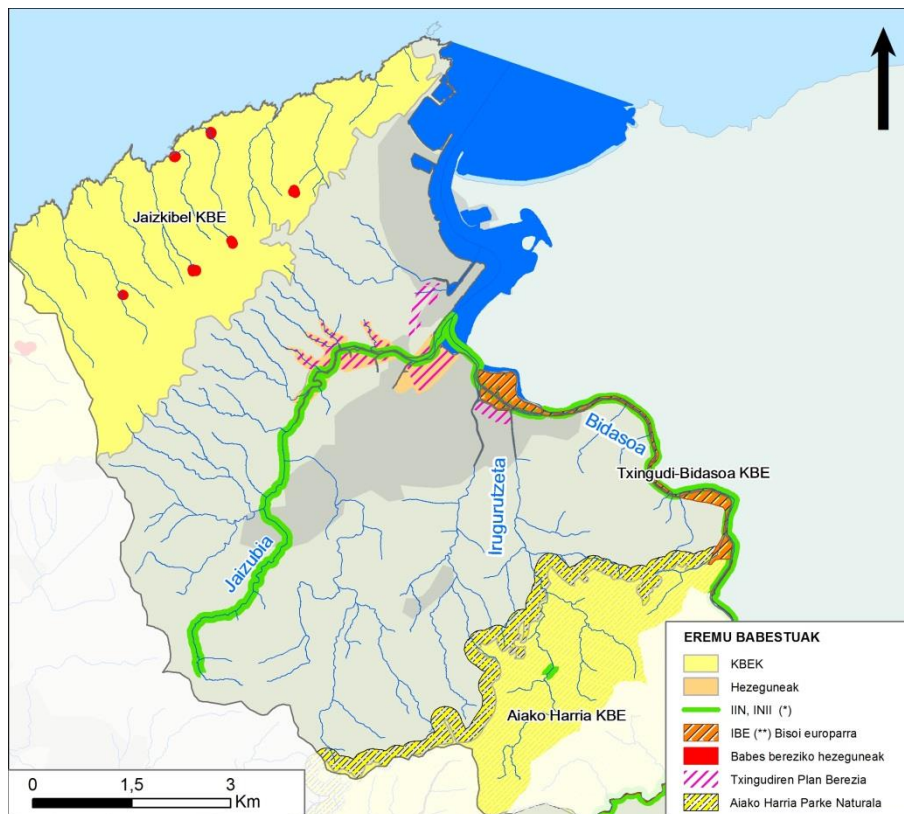
**Lehenengo irizpidea:** *Ramsar Hitzarmenaren arabera, Natura 2000 Sarean* edo Nazioarteko garrantziko hezeguneen zerrendan dauden kokapen edo atxikipen-guneak.

Bidasoa UHren EAEko barne arroen eremuan *Natura 2000 Sarean* sartuta dauden gunek batzuk daude. Zehazki (ES20120017) *Jaizkibel*, (ES20120016) *Aiako Harria* eta (ES20120018) *Txingudi Bidasoa* izeneko Kontserbazio Bereziko Eremuak. Bestalde, (A1G6) *Txingudi hezegunea* Nazioartean Garrantzia duten Hezeguneen Zerrendaren barne dago.

**Bigarren irizpidea:** Eremu Babestuen Erregistroko beste gunek batzuetako aprobetxamenduen kokapen edo eragina: hezeguneak, ibai-erreserba naturalak eta natura- edo ingurumen-intereseko zatiak eta espezie *mehatxatuen interes bereziko eremuak bezalako beste batzuk, Aiako Harria Parke Naturala, Txingudiko Baliabide Naturalak Babesteko eta Antolatze Plan Berezia*, e.a.

Bidasoa UHren EAEko barne arroen eremuan (A1G6) *Txingudi hezegunea* dago, Hezeguneen Estatuko Inbentarioaren barne dagoena. Horrez gain, babes bereziko hezegune batzuk daude, zehazki, (B1G5\_01tik B1G5\_07ra eta B1G5\_09tik B1G5\_23ra) *Jaizkibelgo eremu higraturbosoak*. Beste aldetik, *Irusta ur-jauzia* interes naturaleko ibai-tartea eta *Bidasoa ibaia Irunen eta Bidasoaren ibaiadarrak* ingurumeneko natur intereseko ibai-tartea ere barne daude. Azkenik, espezie mehatxatuen interes bereziko eremuei dagokienez aipatzekoa dugu *Bisoi europarra*, Bidasoa ibaiaren azken tartetean (Bidasoa oligohalinoa).

Hurrengo irudian bildu dira Bidasoa UHren EAEko barne arroen eremu babestuak.



3. irudia – Bidasoa unitate hidrologikoaren EAEko barne arroen eremu babestuak. (\*) INI Interes naturaleko ibai-tarteak; INII Ingurumeneko natur interesa duten ibai-tarteak (\*\*)IBE Interes bereziko eremuak

### **Hirugarren irizpidea:** Urteko bolumenak eta emakida-tituluetan emandako emariak.

Hirugarren irizpide hau erabakigarria da emaria prozesu ekologikoen faktore antolatzaileetako den unetik, eta, beraz, emarien erregimenean aldaketak egiteak ekosistemaren egoeran eta kontserbazioan eragin handia izan dezake. Halaber, funtsezko datua da, ingurumen-helburuak betetzean aprobetxamenduek duten eraginaz gain, uraren erabileren gainean emari ekologikoen erregimena ezartzeak izan ditzakeen eraginak aztertzeko ere.

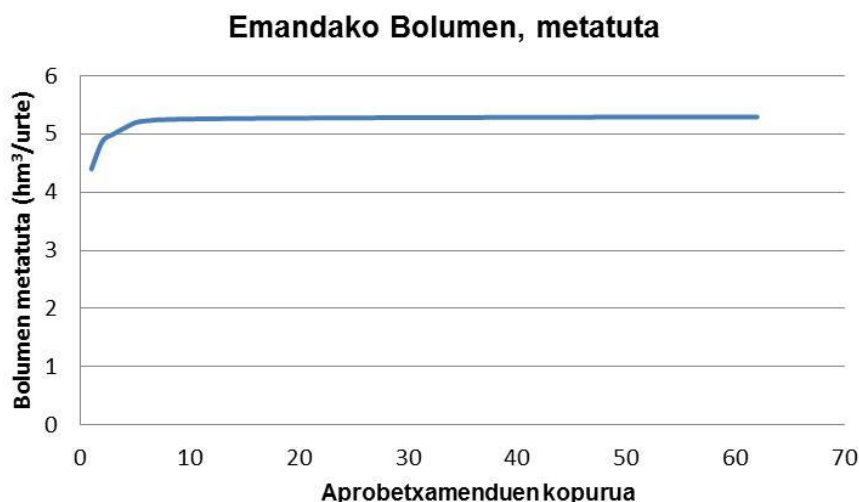
Hirugarren atalean aipatu den moduan, emakida-informazioa bildu eta hautatutakoan, hitzartzearen objektu diren 62 aprobetxamendu identifikatu dira. Aprobetxamendu horietan emandako ur-bolumena, guztira, urteko 5,29 hm<sup>3</sup> da.

Hirugarren irizpide hori aplikatzeko, azterketa bat egin da eta, horri esker, kalkulu globala eginda, EAEko barne arroen eremuko Hitzartze prozesuko aprobetxamenduei emandako guztizko bolumenetik, % 5a gainditzen ez duten garrantzi gutxiko aprobetxamenduak identifikatu ahal izan dira. Hau da, aprobetxamendu horietatik hartuko litzatekeen ur kantitatea ez litzateke iritsiko urteko 0,19 hm<sup>3</sup>-ra, aipatutako %5era hain zuzen ere. Horretarako, aurrez, emari txikienetik handienara ordenatu dira aprobetxamenduak.

Egindako azterketatik 58 aprobetxamendu lortu dira. Aprobetxamendu horiek, behin-behinekoz, A taldearen barnean txertatu dira, "eragin" bateratua, emandako ur-bolumenaren arabera, garrantzi txikikoa baita. Gainerako 4 aprobetxamenduak, B taldera txertatuko lirarteke, emari eta bolumena, hasiera batean, esanguratsua litzatekeelako.

Honako irudi honek hirugarren irizpide hori abiapuntu hartuta egindako azterketaren emaitzak biltzen ditu. Horrela, 62 aprobetxamenduetatik, 4 aprobetxamenduek urteko 5,1 hm<sup>3</sup> bolumena osatzen dute. Gainerakoek, hain zuzen ere, 58 aprobetxamenduek alegia,

urtean  $0,19 \text{ hm}^3$  emandako guztizko bolumena lukete, lehen aipatu dugun emandako guztizko bolumenaren %5era heltzen ez den balioa.



4. irudia – Bolumen metatuta, hitzartutako emakiden kopuruaren arabera

**Laugarren irizpidea:** Ur-masen egoera ekologikoa eta ingurumen-helburuak.

Irizpide honen arabera, egoera onean dauden ur-masak lehenetsiko dira degradazioa ekidite aldera.

**Bosgarren irizpidea:** *Baliabide-eskari* ereduak erabili, ezarritako emari ekologikoen erregimenean hargune jakin batzuek duten eragina baloratzeko.

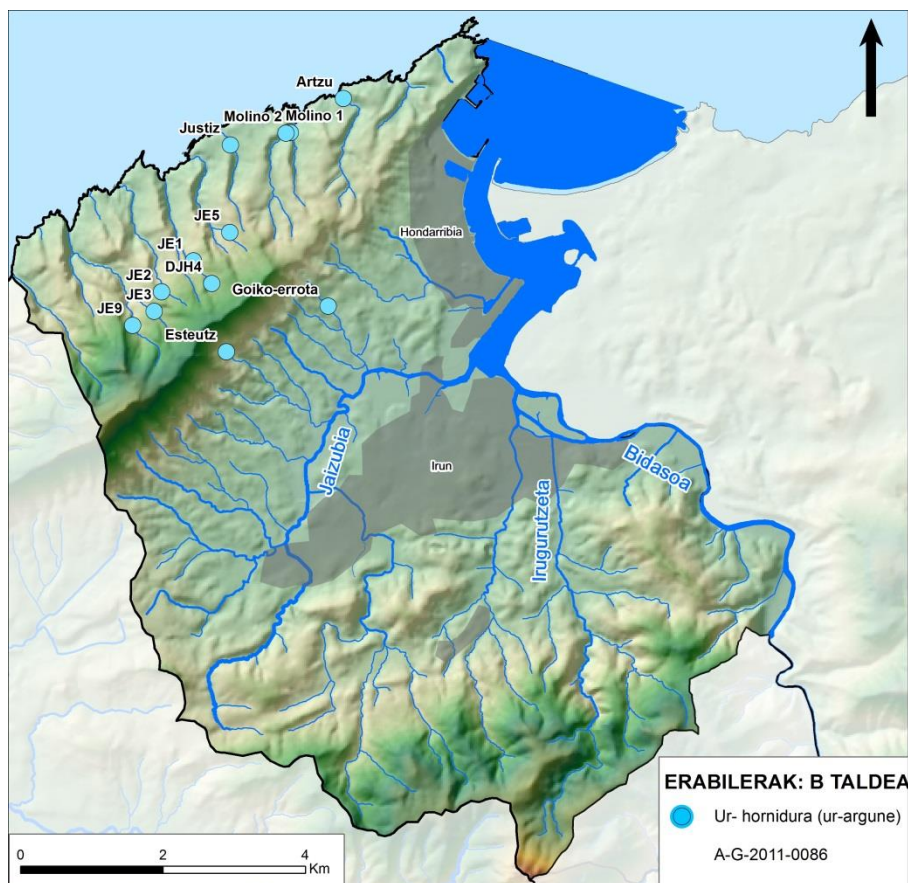
Azkenik, aurreko irizpidez gain, kontuan hartu beharreko faktoreen artean aintzat hartu dira, besteak beste: kontsumo-erabilerarako diren ala ez, ura zein erabilera motatarako bideratuko den (herri-, etxe-, industria-, energia-, nekazaritza- eta abeltzaintza-hornidurarako, etab.).

Hortaz, aurreko irizpideak kontuan hartuta Hitzartze prozesurako aprobetxamenduak aztertu ostean, 61 aprobetxamendu txertatu dira A taldean (I. eranskina) eta aprobetxamendu bat B taldean (II. eranskina).

### 3.3. Ur-aprobetxamenduen sailkapena (A eta B taldeak)

3.2 atalean aipatutako irizpideei jarraiki, hitzartzea gauzatzeko 62 aprobetxamenduetatik 61 aprobetxamendu A taldean txertatu dira, eta bat bakarrik B taldean.

I eta II. eranskinetan bildu dira bi taldeei dagozkien ur-aprobetxamenduak eta 5. irudian B taldean sartutako hargune bakarraren kokapena, horren erabilera zehaztuz.



5. irudia – B taldeko aprobeamenduen ur-harguneen kokalekua.

A-G-2011-0086 aprobeamenduak Jaizkibeleko hainbat iturburu eta zundaketatik hartzen du ura, Irun eta Hondarribia hornitzeko, eta Endara errekaetan kokatutako aprobeamendu nagusiaren osagarri da (demarkazioko erkidego arteko arroen eremua).

### 3.4. Hitzartze Prozesuan sartutako uraren erabileren ezaugarriak

Uraren erabilerei dagokienez, atal honetan laburbildu dira datu esanguratsuenak (ezarritako emari ekologikoak, emandako bolumenak, kontsumo-erabilerak eta kontsumorako ez direnak, uraren helmuga, etab.). Zehazki deskribatu dira aprobeamendu esanguratsuenak, B taldean txertatu direnak.

#### Emakida-tituluan ezarritako emari ekologikoa

A eta B taldeetan txertatutako 62 aprobeamenduetatik, % 5k baino ez zituen zehaztuta emari ekologiko zehatzak emakida-tituluan (3 aprobeamenduk) eta aprobeamendu batek berriz, ingurumen-emarien errespetuari buruzko aurreikuspen orokorrak zituen. Aprobeamendu horiek taula honetan bildutakoak dira.

ESPEDIENTEA	GAIA	TITULARRA	EMARI EKOLOGIKOA (EMAKIDA-TITULUA) (l/s)		
			UR ASKOKOAK	TARTEKO URAK	UR GUTXIKOA K
A-G-2011-0086	Jaizkibelen dauden Errota 1, Errota 2, Artzu, Justiz, Goiko-errota eta Esteutz iturburuetako 63 l/s eta JE1, JE2, JE3, JE4, JE5, JE9 eta DJH4 zundaketeko 76 l/s ur aprobetxamendua, Hondarribia eta Irungo udalerrak hornitzeko.	Txingudiko Zerbitzuak, S.A.	1,5 l/s Esteutz iturburutik eta 2,5 l/s Goikoerrota iturburutik.		
A-G-2011-2050	Izen gabeko iturburu bateko eta Mokozorrotz edo Errotazar errekastoko 14,92 l/s bat-bateko gehieneko emariaren ur-aprobetxamendua, industria-erabileretarako eta hozte prozesuetarako. Irun	Talleres Escoriaza, S.A.	Mokozorrotz errekastean gutxienez 6,5 l/s-ko emaria egon beharko da		
A-G-2011-1788	Eneko-erreka edo Txiplauko-erreka errekastoko 5,8 l/min bat-bateko gehieneko emariaren ur-aprobetxamendua, kiwiak ureztatzeko. Hondarribia	Nicolás Azcárate Unanue	0,15	0,15	0,15
A-G-2011-5321	Bidasoa auzoan dauden Lastaola errekastoko eta izen gabeko balsa de decantacióneko 0,56 l/s ur-aprobetxamendua, industria erabilerarako. (Hormigoi-fabrika eta kamioak garbitzeko). Irun	Hormigones de Yanci, S.A.	Momentu oro mantendu beharko da emari ekologikoa, hau da, hargune-puntutik ibaian behera beti mantendu beharko da une horretan dagoen edo erabilgarri den emariaren erdia		

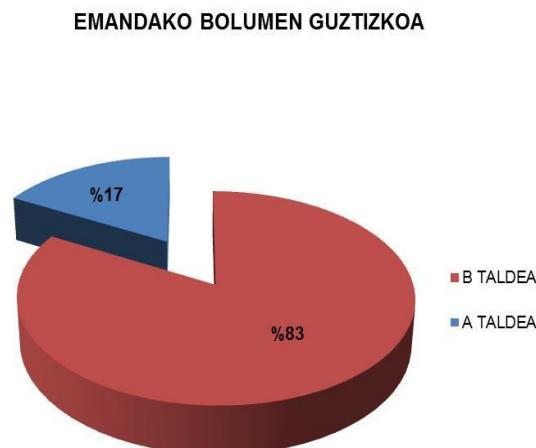
2 . taula - Emakida-tituluetan adierazitako emari ekologikoak



### **Emandako bolumena**

Emandako bolumena emakida-tituluko funtsezko elementuetako bat da. Halaber, funtsezko datua da aprobetxamenduek ingurumen-helburuak betetzean duten eragina edo emari ekologikoen erregimena ezartzeak uraren erabileren gainean izango dituen ondorioak aztertzerakoan.

A eta B taldeen barruan dauden 62 aprobetxamenduei emandako ur-bolumena urteko 5,29 hm<sup>3</sup> da. Guztizko horretatik, % 83 B taldeko aprobetxamendu bakarrari dagokio eta gainontzeko % 17 (urteko 0,89 hm<sup>3</sup>) A aldeko 61 aprobetxamenduen artean banatzekoa da. (6. irudia).



6. irudia – A eta B taldeetan emandako bolumena

## **4. Ezartze Planerako eta Kudeaketa Malgurako Proposamenak**

Dibulgazio-dokumentuaren 3.4 atalak biltzen duen moduan, emari ekologikoen erregimena errespetatzeak uraren erabilera nabarmen mugatzea edo ingurumen-helburuak betetzean eragin handiagoa izan dezaketela aurreikusten den aprobetxamenduen kasuan, beharrezkoa da aurretik zeuden uren eskubideak eta emari ekologikoak bateragarri izaten lagunduko duten alternatibak garatzea. Aprobetxamendu horiek, orokorki, B taldean sailkatu dira eta II. eranskinean bildu dira.

Bateragarri egiteko proposamenak aurreratu baino lehen (horietako batzuk adibide modura txertatu dira 3.4 atalean) gogorarazi beharko litzateke Hitzartze prozesua garatzeko kontuan hartu behar dela, uraren erabilerez gain, baita emakida-erregimena eta jardunbide egokiak ere; elementu horiek gidatu beharko dute alternatiba ezberdinen azterketa, bateragarritasuna lortzeko, batez ere, arazo konplexuenen kasuan.

Aurreratu den moduan, B taldean aprobetxamendu bakarra sartu da: Irun eta Hondarribia urez hornitzeko Jaizkibeleko hainbat iturburu eta zundaketatako harguneei dagokiena; A-G-2011-0086 erreferentzia du, eta Txingudiko Zerbitzuak SA da horren titularra. Endara errekaetan kokatutako aprobetxamendu nagusiaren osagarri da (demarkazioko erkidego arteko arroen eremua) eta hitzartze prozesuan sartuta dago.

Horrez gain, aintzat hartu behar da 357/2013 Dekretuan, ekainaren 4koan, Ulia (ES2120014) eta Jaizkibel (ES2120017) Kontserbazio Bereziko Eremua (KBE) izendatu eta eremu horien kontserbazio-neurriak onartzen dituenen, honako betekizun hau ezartzen dela: “Jaizkibel mendiaren iparraldeko hegaleko erreka eta akuiferoetatik emariak ateratzeko protokolo zehatza ezarriko da; horrela, espezieak eta horiei lotutako funtsezko habitatak kontserbatzeko baldintzak mantentzeko emari eta erregimen egokiak

bermatuko dira, urtaroen arabera banaketa barne. Protokolo hori dagoeneko diren eta izango diren emakiden aprobetxamendu guztietan ezarriko da”.

Txingudi eskualdeko hargune horietan guztietan emari ekologikoak ezartzerakoan, ezinbestean, batera hartu behar dira hargune guztiak; azken finean-eta, helburua ur-masei eta gune babestuei dagozkien ingurumen-helburuak lortzea baita; eta horiez gain, kontuan hartu behar dira sistemaren kudeaketa baldintza lezaketen bestelako aprobetxamenduak ere bai. Hala gertatzen da Irustako zentralaren aprobetxamendu hidroeletrikoarekin (horren titularrak ere *Txingudiko Zerbitzuak* izanik).

Sistema honetan, ur-hornidura era egokian bermatzea ingurumen-helburuak betetzearekin bateragarri egiteko irtenbideak badirela, argi dago. Ildo horretan, ekainaren 4ko 357/2013 Dekretuan, Uria eta Jaizkibel Kontserbazio Bereziko Eremu izendatzen dituen horretan, aipaturiko protokoloaren zirriborro bat prestatu du Uraren Euskal Agentziak. Hiru elementu hauek ditu oinarrian: ustiapen-arauak, jarraipena egiteko gidalerroak eta hartu behar diren neurriak.

Indarrean dauden aprobetxamenduetan «ustiapen-arauak» sartu nahi dira bateragarri egiteko, batetik, Jaizkibel mendiaren iparraldeko hegaleko harguneen erabilera, Txingudi hornidura sistemako eskariak bermatuta betiere, eta bestetik, KBE Kontserbazio Bereziko Eremuan bertan dauden balioak zein azaleko harguneetako – besteak beste Endarako urtegiko - emari ekologikoak. Hori guztiori, indarrean dauden emakida guztien ikuspegia hartuz. Ustiapen-arau horiek txertatu dira Urumea-Oiartzun unitate hidrologikoen modelizazioan ere, Kantauri Ekialdeko Demarkazio Hidrografikoaren Plan Hidrologikoen berrikuspenean jasota dagoena. Berrikuspen hori jendaurreko kontsulta aldiaren zehar promulgatuko dela aurreikusten da.

Bestalde, behin ezagututa akuiferoaren nahiz iparraldeko hegaleko errekaen bilakaera eta ustiapen maila, eta babespeko habitat eta espezieen egoera, «jarraipena egiteko gidalerroei» esker, erabaki egokienak hartu ahal izango dira ur-hornidura bermatzea eta urari lotutako habitat eta espezieak babestea bateragarri egin nahi horretan. Azkenik «hartu behar diren neurriei» dagokienez, atal horretan sartuko lirateke, besteak beste, informazio-sistema bat prestatu eta mantentzea, jarraipen hidrobiologikoen urteko txostenak egitea, eta bestelako jarduketak osagarri batzuk.

Alternatiba horiez gain, Hitzartze prozesu honetan zehar, emari ekologikoen erregimenarekin bateragarri egin nahi diren aprobetxamendu edo aprobetxamendu-taldeak berriazko arazoei egokitutako beste alternatiba batzuk ere sor daitezke, esku hartzen duten aldeentzat ahalik eta egokienak izanik.

## 5. Ondorioak

Bidasoa unitate hidrologikoan EAEko barne arroen eta erkidego arteko arroen eremuek bat egiten duten unitatea da, eta unitate horren eskumena Uraren Euskal Agentziak eta Kantauriko Konfederazio Hidrografikoa dute.

Bestalde, EAEko barne arroen eremuan Irun eta Hondarribia udalerriak daude eta bertako herri-eskariak, funtsean, Endara errekaetan kokaturiko San Antongo urtegiaren bidez hornitzen dira (Unitate hidrologikoen erkidego arteko arroen eremukoak). Ur-horniduraren sistema horrek hargune osagarri batzuk ere baditu Jaizkibel aldean (unitatearen EAEko barne arroen eremukoak) iturburu eta zundaketa ezberdinetan.

Gainera, EAEko barne arroen eremuan herri-hornidurarako eta industria-erabilerarako diren hargune txikiago batzuk ere badaude.

Egoera hori kontuan izanik, Hitzartze prozedurarako bi administrazio hidraulikoek egindako dokumentuak koordinatu egin dira, interakzio-elementuak direla eta, izan beharreko koherentzia bermatzen duten konponbideak ematearren. Erkidego arteko arroen eremuari buruzko informazioa Kantauriko Konfederazio Hidrografikoaren webgunean<sup>4</sup> ikus daiteke.

Bidasoa UHren EAEko barne arroen eremuko Hitzartze prozesuaren emakida-informazioa aztertzean, kontuan hartu dira uraren egungo erabilerak, emakida-erregimena eta jardunbide egokiak. Halaber, uraren aurreko eskubideen eta emari ekologikoen erregimenak bateragarri egiteko, azterketa-eremuaren eta emandako ur-aprobetxamenduen ezaugarriak aztertu dira, baita Plan Hidrologikoaren informazioa ere (baliabideak, eskariak, emari ekologikoak, etab.) eta, identifikatutako arazo ezberdinen arabera, proposamen ezberdinak luzatu dira, ur-aprobetxamendu eta emari ekologikoak bateragarri izatea lortzeko.

Laburbilduz, indarrean dauden emakidei 400/2013 Errege Dekretuaren 15. artikulua betez emari ekologikoen erregimena ezartzeko garatzen ari den Hitzartze prozesuaren emaitza modura, ur-aprobetxamenduek kontuan hartu beharreko emari ekologikoen erregimenak eta preskripzioak honako hauek izango dira:

## 5.1. A taldearen baitako ur-aprobetxamenduak

- a) Hargunearen edo harguneen ibaian behera dagoen puntuan aprobetxamenduek errespetatu beharreko emari ekologikoak dokumentu honen lehenengo taulan jasotakoetan aplikatu beharrekoa izango dira (2. irudia). Taula horretan bildu dira aintzat hartutako azaleko ur edo ur-masaren ibaian beherako muturrari dagozkion gutxieneko emari ekologikoak.
- b) Dokumentu honen lehenengo taulan agertzen diren puntuekin bat ez datozen kasuetarako, harguneetan bermatu beharreko emari ekologikoen ezarpena Plan Hidrologikoaren araudiak jarraiki egingo da. Araudi horretan 4 kasu bildu dira, emari ekologikoak zehaztuta dauden puntuei dagokienez harguneen kokapenaren arabera edo azaleko urak zati batean edo osorik lurrazalean sartu daitezkeen iturburu eta guneen arabera.
- c) Aurreko hori aplikatzeko, A taldeko aprobetxamenduen tituludunei dagozkien harguneetan errespetatu behar dituzten emari ekologikoen erregimenaren berri emateko, URaren [webgunean](#) eta Hitzartze prozesu honetan zehar, aplikazio informatiko bat jarri da abian. Horri esker, GIS bisorearen bidez, modulu ezberdinetarako (ur gutxiko, tarteko ur kopuruaren eta ur askoko moduletarako) eta ohiko egoera hidrologikoan zein deklaraturako lehor-teagatiko larrialdi egoeran, emari ekologikoen erregimenaren balioen berri ematen da, hargunearen kokapena abiapuntu hartuta. Tresna horren bitartez, aprobetxamenduen tituludunek beren harguneak koka ditzakete kontsultarako hainbat tresna erabilita (udalerrri, gunea, erreka, UTM koordenatuak) eta errespetatu beharreko gutxieneko emari ekologikoen berri izango dute. Bisore horretan daude berau kontsultatzeko jarraibideak.

<sup>4</sup> <https://www.chcantabrico.es/index.php/es/actuaciones/planificacionhidrologica/planes-hidrologicos-2009-2015/implantacion-del-regimen-de-caudales-ecologicos>

- d) A taldean txertatutako Bidasoa UHren EAEko barne arroen eremuko ur-aprobetxamenduetarako Hitzartze Prozesua (URAREN zuzendari nagusiaren ebazpenaren argitalpena) amaitu eta gehienez 6 hilabeteko epean, titularrak eginda izan beharko ditu gutxieneko emari ekologiko horiek bete daitezzen beharrezko jarduketak, baldin eta titularrari epea luzatu zaion jakinarazpenik izan ez badu, betiere.

## 5.2. B taldearen baitako ur-aprobetxamenduak

- a) Hargunetik edo harguneetatik ibaian behera dagoen puntuan aprobetxamenduek errespetatu beharreko emari ekologikoak dokumentu honetako II. eranskinean aipatutakoak dira.
- b) B taldearen barruan dagoen A-G-2011-0086 aprobetxamenduaren Ezartze Planean jasotako preskripzioei dagokienez, parte-hartze prozesu aktiboa gauzatuko da eta bertan aprobetxamendu horrekin loturiko EAEko barne arroen eremuko emakidak ere sartuko dira.

Parte-hartze aktiboko prozesu horren helburua da adostasun handiagoa lortzea emari ekologikoen eta ur-erabileren arteko bateragarritasun desiratua lortzeko irtenbide-bilatze horretan, ur-masen eta gune babestuen ingurumen-helburuak erdieste aldera. Ildo horretan, aintzat hartuko dira Jaizkibel mendiaren iparraldeko hegaleko erreka eta akuiferoetatik emariak ateratzeko berariazko "protokoloari" lotutako lanak, ekainaren 4ko 357/2013 Dekretuan, Uria (ES2120014) eta Jaizkibel (ES2120017) Kontserbazio Bereziko Eremu (KBE) izendatu eta eremu horien kontserbazio-neurriak onartzen dituen horretan jasoak.

- c) Halaber, gutxieneko emari ekologikoak errespetatze aldera harguneak egoki daitezzen gehieneko epea dagokion protokolo batek ezarriko du edo, horrelakorik ezean, delako aprobetxamenduaren hitzartze prozesuari amaiera ematen dion ebazpenak.
-

## I. ERANSKINA: A taldean sailkatutako ur- aprobetxamenduen zerrenda.

Zk.	ESPEDIENTEA ERREFERENTZIA	GEHIENEZKO EMARIA (l/s)	BATEZ BESTEKO EMARIA (l/s)	HARGUNEA	ERABILERA	TITULARRA	UDALERRIA
1	A-G-2011-0056	-	0,054	6824 Galerako iturburua	Herri-hornidurarako	Intendentzia Ekonomiko-Administratiboko burutza - Antolaketa probintziala	Hondarribia
2	A-G-2011-0099	0,010	0,0085	Trikune	Beste erabilera batzuk	Maite Pacheco Leoncio	Hondarribia
3	A-G-2011-1519	0,016	-	Martín-Erreka (Martín-Erreka erreka) / Martín-Erre	Herri-hornidurarako, nekazaritzako lurak ureztatzeko	José Luis Yarza Sunsundegui	Hondarribia
4	A-G-2011-1788	0,0966	0,032	Eneko-Erreka edo Txiplauko-Erreka	Nekazaritzako lurak ureztatzeko	Nicolás Azcárate Unanue	Hondarribia
5	A-G-2011-4262	0,017	0,017	6369 iturburua	Herri-hornidurarako, nekazaritzako lurak ureztatzeko	Milagros Alday Portugal	Hondarribia
6	A-G-2011-4263	0,017	0,017	6363 Chomiñeneko Erreka iturburua	Herri-hornidurarako, nekazaritzako lurak ureztatzeko	María del Carmen Aramburu	Hondarribia
7	A-G-2011-4264	0,014	0,014	6359 iturburua	Herri-hornidurarako, nekazaritzako lurak ureztatzeko	Nicolás Azcarate Unanue	Hondarribia
8	A-G-2011-4265	0,012	0,012	6390 Garaikoetxeako Iturria iturburua	Nekazaritza eta abeltzaintzarako (ureztatze-erabilera kanpo), nekazaritzako lurak ureztatzeko	Eusebio Azpiroz Otamendiren oinordeak	Hondarribia
9	A-G-2011-4266	0,002	0,002	6380 iturburua	Nekazaritza eta abeltzaintzarako (ureztatze-erabilera kanpo)	José Balerdi Yarza	Hondarribia
10	A-G-2011-4267	0,010	0,010	6370 Postiguko Iturria iturburua	Nekazaritza eta abeltzaintzarako (ureztatze-erabilera kanpo)	María Berean Larrechea	Hondarribia
11	A-G-2011-4268	0,001	0,001	6384 iturburua	Herri-hornidurarako	Esteban Berra San Sebastian	Hondarribia
12	A-G-2011-4269	0,212	0,049	6367 Oyamungo Gain iturburua	Herri-hornidurarako, nekazaritzako lurak ureztatzeko	Gregorio Berrotarán Etxeberria	Hondarribia
13	A-G-2011-4270	0,017	0,017	6362 Oyamungo Gain iturburua	Herri-hornidurarako, nekazaritzako lurak ureztatzeko	Gregorio Berrotarán Etxeberria	Hondarribia
14	A-G-2011-4271	0,207	0,045	6368 Oyamungo Gain iturburua	Herri-hornidurarako, nekazaritzako lurak ureztatzeko	María Paz Berrotarán Etxeberria	Hondarribia
15	A-G-2011-4272	0,107	0,017	6316 iturburua	Herri-hornidurarako	Juan Carracedo Gonzalez	Hondarribia
16	A-G-2011-4273	0,017	0,017	6320 iturburua	Nekazaritzako lurak ureztatzeko	José María Ceberio Aguirre	Hondarribia
17	A-G-2011-4274	0,017	0,017	6326 iturburua	Herri-hornidurarako	Julián Cincunegi Lazcano	Hondarribia
18	A-G-2011-4275	0,002	0,002	6385 Peruguenea iturburua	Nekazaritza eta abeltzaintzarako (ureztatze-erabilera kanpo), nekazaritzako lurak ureztatzeko	Manuel Darceles Aristizabal	Hondarribia
19	A-G-2011-4276	0,017	0,017	6344 Miñuenea iturburua	Herri-hornidurarako	Fermín Darceles Olaso	Hondarribia
20	A-G-2011-4277	0,019	0,019	6381 Salaberdiko-Erreka iturburua	Nekazaritza eta abeltzaintzarako (ureztatze-erabilera kanpo), herri-hornidurarako	María Pilar Duinat Gonzalez	Hondarribia

Emari ekologikoen erregimena ezartzeko Hitzartze prozesua  
Kantauri Ekialdeko Demarkazio Hidrografikoa. EAeko Barne Arroen eremua

Zk.	ESPEDIENTEA ERREFERENTZIA	GEHIENEZKO EMARIA (l/s)	BATEZ BESTEKO EMARIA (l/s)	HARGUNEA	ERABILERA	TITULARRA	UDALERRIA
21	A-G-2011-4278	0,012	0,012	6334 Iturrain iturburua	Nekazaritza eta abeltzaintzarako (ureztatze-erabilera kanpo), nekazaritzako lurak ureztatzeko	Félix Echebeste Ayerbe	Hondarribia
22	A-G-2011-4279	0,017	0,017	6392 Perukeneako Iturria iturburua	Herri-hornidurarako	Magdalena Ereiza Zunzundegui	Hondarribia
23	A-G-2011-4280	0,014	0,014	6309 iturburua	Nekazaritza eta abeltzaintzarako (ureztatze-erabilera kanpo), nekazaritzako lurak ureztatzeko	María Luisa Escudero Verlara	Hondarribia
24	A-G-2011-4281	0,017	0,017	6360 iturburua	Herri-hornidurarako, nekazaritzako lurak ureztatzeko	Carlos Goicoechea Jauregui	Hondarribia
25	A-G-2011-4282	0,011	0,011	6355 Artzuko Erreka iturburua	Herri-hornidurarako	Marña Goicoechea Jauregui	Hondarribia
26	A-G-2011-4283	0,057	0,057	6395 Meaka Iturria iturburua	Nekazaritza eta abeltzaintzarako (ureztatze-erabilera kanpo), nekazaritzako lurak ureztatzeko	Meaka ur-erabiltzaileen elkarte	Hondarribia
27	A-G-2011-4284	0,082	0,082	6383 Erreka Salabardi iturburua	Nekazaritza eta abeltzaintzarako (ureztatze-erabilera kanpo), nekazaritzako lurak ureztatzeko	José Luis González García	Hondarribia
28	A-G-2011-4285	0,017	0,017	6361 Onamuno Gain iturburua	Herri-hornidurarako, nekazaritzako lurak ureztatzeko	Pedro Ina Duinat	Hondarribia
29	A-G-2011-4286	0,017	0,017	6327 iturburua	Herri-hornidurarako, nekazaritzako lurak ureztatzeko	Ignacio Irastorza Tumas	Hondarribia
30	A-G-2011-4287	0,038	0,038	6396 Iturri-Azpi iturburua	Herri-hornidurarako, nekazaritzako lurak ureztatzeko	Cándido Iturralde Igoa	Hondarribia
31	A-G-2011-4288	0,017	0,017	6379 iturburua	Herri-hornidurarako	José Manuel Ladrón de Guevara-Díaz	Hondarribia
32	A-G-2011-4289	0,023	0,023	6382 Luguerriko Iturria iturburua	Nekazaritza eta abeltzaintzarako (ureztatze-erabilera kanpo), nekazaritzako lurak ureztatzeko	Tomás Mutuberria Ozcoz	Hondarribia
33	A-G-2011-4290	0,017	0,017	6328 iturburua	Nekazaritzako lurak ureztatzeko	Ignacio Odriozola Lizairazu	Hondarribia
34	A-G-2011-4291	0,009	0,009	6401 Mikeleneko Ondoan iturburua	Herri-hornidurarako	Salvador Olazabal Mendizabal	Hondarribia
35	A-G-2011-4292	0,006	0,006	6391 Peruke-Enea iturburua	Herri-hornidurarako	Felipe Oza Duinat	Hondarribia
36	A-G-2011-4293	0,004	0,004	6388 iturburua	Nekazaritza eta abeltzaintzarako (ureztatze-erabilera kanpo), nekazaritzako lurak ureztatzeko	Nicasio Sunsundegui Echaide	Hondarribia
37	A-G-2011-4294	0,017	0,017	6358 iturburua	Herri-hornidurarako	María Ángeles Ustain Urtzuaiz	Hondarribia
38	A-G-2011-4295	0,017	0,017	6348 iturburua	Nekazaritzako lurak ureztatzeko	Josefina Yarza Berra	Hondarribia
39	A-G-2011-4296	0,006	0,006	6387 Garaicoechea iturburua	Herri-hornidurarako, nekazaritzako lurak ureztatzeko	Eustaquio Zagarzagu Ezeisa	Hondarribia
40	A-G-2011-4297	0,017	0,017	6399 Txomin Eneko ur ederra iturburua	Nekazaritzako lurak ureztatzeko	Román Zapiain	Hondarribia
41	A-G-2011-4298	0,012	0,012	6365 Aguinaga Sasi iturburua	Herri-hornidurarako	Manuel Zubeldia Toledo	Hondarribia

Emari ekologikoen erregimena ezartzeko Hitzartze prozesua  
Kantauri Ekialdeko Demarkazio Hidrografikoa. EAEko Barne Arroen eremua

Zk.	ESPEDIENTEA ERREFERENTZIA	GEHIENEZKO EMARIA (l/s)	BATEZ BESTEKO EMARIA (l/s)	HARGUNEA	ERABILERA	TITULARRA	UDALERRIA
42	A-G-2011-4299	0,006	0,006	6389 Salaberdico Iturria iturburua	Herri-hornidurarako, nekazaritzako lurak ureztatzeko	Simón Zunzundegui Echeverria	Hondarribia
43	A-G-2011-5292	0,037	0,037	6364 Postiguko Iturria goia iturburua	Nekazaritza eta abeltzaintzarako (ureztatze-erabilera kanpo), nekazaritzako lurak ureztatzeko	María Berean Larrechea	Hondarribia
44	A-G-2011-0151	0,005	0,004	Aingeru-erreka erreka	Nekazaritza eta abeltzaintzarako (ureztatze-erabilera kanpo), nekazaritzako lurak ureztatzeko	Teófilo Herradura Rodríguez	Irun
45	A-G-2011-1158	0,1	-	Urjauzi-erreka	Herri-hornidurarako	Miguel Ceberio Arruebarrena	Irun
46	A-G-2011-1263	4	-	Epele edo Malkorra	Nekazaritza eta abeltzaintzarako (ureztatze-erabilera kanpo), beste erabilera batzuk	Ernesto Montero Alonso	Irun
47	A-G-2011-1284	1	-	Borda-Berri-1	Herri-hornidurarako, nekazaritzako lurak ureztatzeko	Félix Oyarbide Lecuona	Irun
		1	-	Izenik gabe			
48	A-G-2011-2050	10,00	2,01	Mokozorrotx edo Errotazar erreka	Industria-erabilerarako	Talleres Escoriaza, S.A.	Irun
		4,92	1,26	Izenik gabeko iturburua			
49	A-G-2011-2112	15	-	Ezezaguna	Herri-hornidurarako	Irungo Udala	Irun
50	A-G-2011-2115	3	-	Ezezaguna; Arotzarta erreka	Herri-hornidurarako	Irungo Udala	Irun
51	A-G-2011-4301	0,2	0,2	6397 Errota zaharretik ekialdera dagoen iturburua	Herri-hornidurarako	Ur-erabiltzaileen elkarte	Irun
52	A-G-2011-4302	0,004	0,004	6409 iturburua	Herri-hornidurarako	José María Arriola Lete	Irun
53	A-G-2011-4303	0,012	0,012	6411 Botenako Iturria iturburua	Herri-hornidurarako	José Ramón Kaondos Ceberio	Irun
54	A-G-2011-4304	0,035	0,035	6342 Sasiko iturburua	Nekazaritza eta abeltzaintzarako (ureztatze-erabilera kanpo), herri-hornidurarako	Antonio Toledo Galardi	Irun
55	A-G-2011-5290	0,036	0,036	6412 iturburua	Herri-hornidurarako, nekazaritzako lurak ureztatzeko	Elgorriaga-Echeverria ur-erabiltzaileen elkarte	Irun
56	A-G-2011-5321	-	0,56	Lastaola erreka	Industria-erabilerarako	Hormigones de Yanci, S.A.	Irun
		-	0,56	Dekantazio baltsa			
57	A-G-2011-0104	0,14	0,14	Aiako Urriko iturburua	Nekazaritza eta abeltzaintzarako (ureztatze-erabilera kanpo), herri-hornidurarako	Pikuketa Hnos. Martiarena elkarte	Oiartzun
58	A-G-2011-4722	0,013	0,013	6398 Kamillo-Azpilla iturburua	Nekazaritza eta abeltzaintzarako (ureztatze-erabilera kanpo), herri-hornidurarako	Ignacio Martiarena Zapirain	Oiartzun
59	A-G-2011-4724	0,068	0,068	6400 Beko-Erreka iturburua	Nekazaritza eta abeltzaintzarako (ureztatze-erabilera kanpo)	Ignacio Martiarena Zapirain	Oiartzun
60	A-G-2011-4742	0,03	0,03	6301 Kasalleko Iturria iturburua	Nekazaritza eta abeltzaintzarako (ureztatze-erabilera kanpo), herri-hornidurarako	Ana Josefa Esnaola Aristimuño	Oiartzun

Zk.	ESPEDIENTEA ERREFERENTZIA	GEHIENEZKO EMARIA (l/s)	BATEZ BESTEKO EMARIA (l/s)	HARGUNEA	ERABILERA	TITULARRA	UDALERRIA
61	A-G-2011-4749	0,041	0,041	6310 Gurutze-Aldia iturburua	Nekazaritza eta abeltzaintzarako (ureztatze-erabilera kanpo), herri-hornidurarako	Faustino Galdós Arbide	Oiartzun



## II. ERANSKINA: B taldean sailkatutako ur- aprobetxamenduen zerrenda

ZK.	ESPEDIENTE ERREF.	GAIA	TITULARRA	HARGUNEA	KOORDENATUAK UTM (ETRS 89)		GUTXIENEO EMARI EKOLOGIKOAK (l/s)		
					X	Y	UR ASKOKOAK ( <sup>*</sup> )	TARTEKO URAK ( <sup>**</sup> )	UR GUTXIKOAK ( <sup>***</sup> )
1	A-G-2011-0086	Jaizkibelen dauden Errota 1, Errota 2, Artzu, Justiz, Goiko-errota eta Esteutz iturburuetako 63 l/s eta JE1, JE2, JE3, JE4, JE5, JE9 eta DJH4 zundaketeko 76 l/s ur aprobetxamenduak, Hondarribia eta Irungo udalerriak hornitzeko.	Txingudiko Zerbitzuak, S.A.	Goiko-errota	595856	4801443	2,8	2	1,4
				Esteutz	594425	4800804	1,3	1	0,6

(<sup>\*</sup>) Ur askoko modulua (urtarrila, otsaila, martxo eta apirila). Litro segunduko.

(<sup>\*\*</sup>) Tarteko ur kopuruaren modulua (maiatza, ekaina, azaroa eta abendua). Litro segunduko.

(<sup>\*\*\*</sup>) Ur gutxiko modulua (uztaila, abuztua, iraila eta urria). Litro segunduko.